

DOSSIER DE PRÉSENTATION

MAMMA MIA!

**RETOUR À
KALOKAÏRI**

D'après la pièce de Benny Andersson, Björn Ulvaeus et Catherine Johnson

UN VERRE DE
Broadway



Sommaire

Équipe créative.....	1
Cast.....	2
Note d'intention.....	4 à 5
Synopsis.....	6
Scénographie, costume et maquillage.....	7
Action culturelle	
Stages.....	9
Spectacles.....	10
Biographies.....	12
Vous avez sûrement vu notre cast dans.....	13 à 16

MAMMA MIA! RETOUR À KALOKAÏRI

Pièce originale de Benny Andersson, Björn Ulvaeus et Catherine Johnson

Liuret

Sarah Vincent

Mise en scène

Camille Berring et Mathieu Girard

Chorégraphies

Mathieu Girard

Paroles des chansons

Camille Berring

Création décors et costumier

Albin Jeselen

Créations maquillage

Cindy Philippon

Photographie

Alice Creux

Production

Compagnie Un Verre de Broadway

CONTACT

Camille Berring

Présidente de la compagnie Un Verre de Broadway

unverredebroadway@gmail.com

06 81 69 07 58

CAST

Donna

Brune Gallety

Océane Berland (doublure)

Sophie

Meülen Spitale

Sam

Simon Duhil

Bill

Albin Jeselen

Harry

Julien Philippe

Rosie

Sarah Vincent

Tanya

Camille Berring

Sky

Liam Docherty



NOTE D'INTENTION

Pour sa troisième adaptation, la compagnie choisit de s'attaquer à un nouveau monument de la comédie musicale : *Mamma Mia!* Cette œuvre écrite par Benny Andersson et Björn Ulvaeus et Catherine Johnson, est une comédie musicale basée sur les musiques iconiques du non moins célèbre groupe Abba. Un Verre de Broadway a décidé d'ancrer la temporalité de la pièce non pas dans les années 1970 à 1990, mais des années 1950 à 1970, pour profiter des esthétiques et des couleurs de ces décennies. Mais *Mamma Mia!* derrière son histoire bercée par l'euphorie des années 1970, c'est une pièce qui répond à cette question, aussi universelle que contemporaine, que se pose Sophie : d'où est-ce que je viens ?

Les questions des origines et de l'égalité

Mamma Mia!, c'est avant tout l'histoire d'une jeune femme en quête de son identité. Sophie ignore qui est son père. Le synopsis aurait pu être très classique, seulement sa singularité se trouve dans le fait que Donna (sa mère) ignore également qui est le père de sa fille. La beauté de cette œuvre réside dans son traitement de la question des origines. À travers les personnages de Sophie et de Donna, c'est l'histoire de la libération de la femme et de l'égalité des genres qui est retracée. Dans les années 1950, alors que les jeunes filles ont encore une éducation très stricte, Donna décide de tout plaquer après son diplôme pour partir se découvrir sur une île grecque, Kalokairi. Cet été 1959, elle rencontrera tour à tour Sam, Bill et Harry, avec qui elle aura des aventures. Lorsqu'elle se rend compte qu'elle est enceinte, Donna décide de ne pas repartir de l'île. L'histoire de Donna c'est avant tout l'histoire d'une femme d'une force exceptionnelle. Parce qu'elle choisit d'élever son enfant seule, la question de sa paternité ne lui vient même pas à l'esprit. Sophie est sa fille et elle la portera jusqu'à l'âge adulte avec toute la force et l'amour qu'elle possède. Dans cette adaptation, nous avons rajouté, lors d'une dispute entre elle et Sophie, des mots très durs à l'égard de sa mère. Dans cette scène, nous avons voulu préciser le contexte sociétal de cette époque, en faisant sortir de la bouche de Sophie les mots que la société aurait renvoyés à sa mère si l'on avait appris son mode de vie.

NOTE D'INTENTION

Un défi artistique

Chez Un Verre de Broadway nous aimons multiplier les terrains de jeux artistiques. *Mamma Mia*, c'est pour nous l'occasion de travailler sur des chansons pop, les chansons d'Abba, et non plus sur des chansons créées spécialement pour de la comédie musicale. Cela nous a demandé de relever un véritable défi de création scénique, vocale et chorégraphique afin de mêler les genres et rester fidèles à notre conception de la comédie musicale. Pour nous, chaque chanson doit avoir un sens : le chant et son interprétation faisant partie intégrante du théâtre. Quand un personnage se met à chanter, c'est qu'il/elle a épuisé tous les moyens en sa possession pour faire comprendre son émotion, pour faire passer un message ou convaincre l'un des personnages. Une chanson, c'est l'expression extrême d'un personnage qui n'a plus d'autre choix que de se faire comprendre à travers la musique. Avec des chansons créées uniquement pour le divertissement, les comédiens ne peuvent plus s'appuyer sur les mouvements dramatiques de la chanson et leur travail, ainsi que celui du metteur et de la metteuse en scène devient totalement inédit.

Une envie de voyage

Fidèles à notre volonté de faire découvrir la comédie musicale aux publics empêchés, nous gardons l'envie de faire rêver et voyager nos spectateurs. A ceux/celles qui n'ont pas les moyens de partir en vacances, nous apportons un peu du soleil de Grèce à Lyon, dans un univers nostalgique et déjanté, directement inspiré des années 1970. Par le soin tout particulier apporté aux décors, aux costumes et aux paillettes, nous avons le goût du divertissement à l'américaine, qui permet à notre public de vivre une véritable pause dans son quotidien, de s'émerveiller et de repartir avec le sourire. Un spectacle qui se veut comme une bonne dose de vitamines !

Avec les crises successives qui ont frappé la population française depuis 2020, nous restons convaincus que les publics ont besoin de moments d'évasion. *Mamma Mia!* nous fait à la fois changer d'air de manière légère, mais est également propice à une réflexion autour des questions de société comme la liberté et l'égalité des genres et de convivialité autour de chansons connues de tous et toutes.

SYNOPSIS

Sophie n'a qu'un rêve depuis toute petite : elle veut savoir qui est son père. Alors qu'elle organise son mariage avec Sky, elle décide d'inviter Bill, Sam et Harry, les trois amours de jeunesse de sa mère.

Donna est loin de se douter de ce que prépare sa fille. Entre son hôtel, les soucis d'argent et les préparatifs du mariage, elle est débordée. Heureusement, elle peut compter sur ses meilleures amies Rosie et Tanya qui débarquent à Kalokairi avec la ferme intention de lui venir en aide et de faire la fête. Donna en a bien besoin, d'autant plus que Bill, Sam et Harry lui font la mauvaise surprise d'arriver la veille du mariage de sa fille. Les festivités s'annoncent mouvementées.

Constamment rejetés par Donna, les trois hommes font connaissance et se rendent compte qu'ils sont sortis avec Donna à l'été 1959. Malgré la gêne, ils se remémorent volontiers leur jeunesse.

A son enterrement de vie de jeune fille, Sophie tente de parler à ses pères potentiels. Mais quand Donna les surprend, elle explose. C'est alors qu'Harry lui révèle qu'ils ont reçu une invitation de sa part. Donna comprend que Sophie a agi dans son dos. Elle se sent déçue et trahie. Sophie, quant à elle, n'en peut plus : elle allait enfin avoir des réponses aux questions qui la tourmentent depuis toujours. Une dispute éclate, mère et fille ont des mots qu'elles finissent par regretter.

Enfermées dans leur chambre, Sophie et Donna sont rejointes par Sky et Sam. Après vingt ans de silence, Donna et Sam avouent leurs blessures, leurs regrets et leur amour. Sky reconforte Sophie et la pousse à se réconcilier avec sa mère. Elles se retrouvent et tombent dans les bras l'une de l'autre.

C'est le grand jour, Donna conduit Sophie à l'autel. Les jeunes mariés s'échangent leurs vœux et la fête commence. Sam demande Donna en mariage, Rosie arrive enfin à séduire Bill, l'homme dont elle était secrètement amoureuse depuis des années, et Tanya se jette au cou d'Harry qui la repousse et lui révèle qu'il est gay. Le mariage se termine dans la joie.

SCÉNOGRAPHIE, COSTUMES ET MAQUILLAGE

SCÉNOGRAPHER MAMMA MIA! - PAR ALBIN JESELEN

En 1960, Dalida chantait qu'elle aimait ce « port du bout du monde que le soleil inonde, les enfants du Pirée ». L'île paradisiaque et reculée de Kalokairi (Grèce) où se déroule l'action de *Mamma Mia!* répond à ce critère.

Pour les décors, je me suis inspiré du film, de la comédie musicale ainsi que de mes souvenirs de Grèce. Une structure en fond de scène représente un étendoir sur lequel se situe le linge (deux tissus au camaïeu de bleus évoquent la mer). De part et d'autre de la structure, des fleurs, des paniers en osiers suspendus ou non, deux palettes et trois balais rendent compte du dur labeur et du quotidien rustique de Donna.

Il suffit de trois autres tissus constellés de sequins et rétro-éclairés pour nous plonger dans une soirée disco au bord de la mer Egée. Les palettes dorées, qui étaient auparavant de part et d'autre de la structure se révèlent être une fois assemblées l'estrade sur laquelle le trio emblématique de *Mamma Mia!* renaît.

Nous suivons alors deux personnages, chacun dans leur chambre. C'est un paravent délicatement daté aux tons marrons et orangés d'un côté et blanc et bleu de l'autre qui sépare la scène en deux.

Enfin pour la scène finale, un rideau fleuri légèrement psychédélique donne sa bénédiction à notre jeune héroïne et lui permet de s'émanciper.

HABILLER MAMMA MIA! - PAR ALBIN JESELEN

Pour les costumes, l'année 1979 se trouve à un carrefour où plusieurs modes se rencontrent, s'entrechoquent, ou disparaissent. Tout d'abord, c'est la fin de l'ère hippie revendiquée par Sophie, Sky & Rosie. Ensuite, c'est le paroxysme de l'ère Disco. Lors de l'enterrement de vie de jeune fille de Sophie, Donna & les Dynamos ainsi que Bill cristallisent le succès interplanétaire d'ABBA depuis cinq ans et *La fièvre du samedi soir* avec Travolta.

Enfin, nous assistons à l'émergence des années « Fric » propres aux années 1980. Les show comme *Dallas* et *Dynastie* sont le prisme des looks de Tanya, Harry et Sam.

MAQUILLER MAMMA MIA! - PAR CINDY PHILIPPON

Pour la création des maquillages du spectacle, nous avons voulu être au plus proche de la réalité historique. Ainsi selon leur âge et leur attitude, certains personnages sont encore dans un style hippie, tandis que d'autres sont déjà à l'aube des années 80.

Pour cela nous avons travaillé sur la base de documents d'époque, comme des revues et des vidéos d'archives.

Si des personnes dans le public ont soudain la nostalgie d'une époque en voyant les looks des personnages, alors nous aurons vraiment réussi !



ACTION CULTURELLE

STAGES

Depuis la création de la compagnie, un verre de Broadway n'a cessé de vouloir faire découvrir les pièces iconiques de Broadway à tous les publics en les réadaptant aux goûts du jour. À partir de fin 2022, le collectif d'artistes créera des ateliers en lien avec les spectacles joués, permettant ainsi aux personnes de différentes tranches d'âge de découvrir la pratique de **comédie musicale** à la française.

STAGE "MAMMA MIA!"

ENFANT

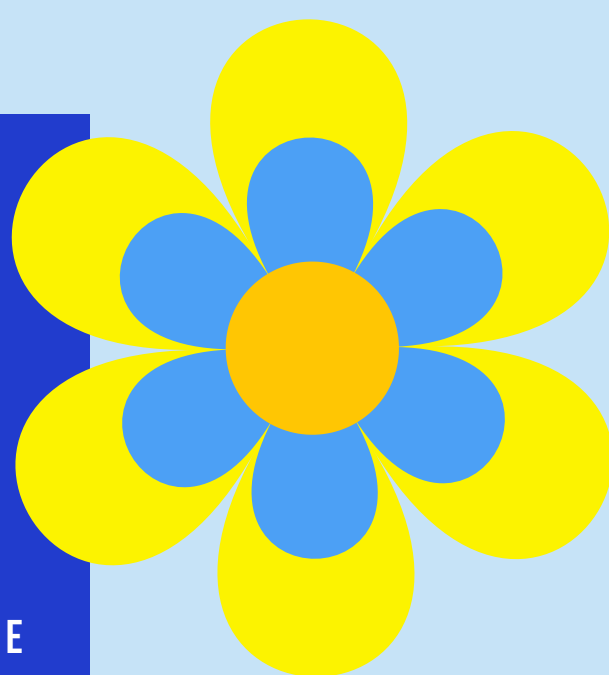
5 DEMI-JOURNÉES / DE 5 À 15

PARTICIPANTS

2 INTERVENANT·ES (CHANT ET DANSE)

VIENS DÉCOUVRIR LES JOIES DE LA COMÉDIE MUSICALE PENDANT UN STAGE DE 5 JOURS SUR LES CHANSONS DE MAMMA MIA! TU AIMES CHANTER, DANSER, ET Y METTRE TOUT TON COEUR ? ESSAYE EN GROUPE CES ACTIVITÉS HAUTES EN COULEURS (ET EN PAILLETES!). LE STAGE SE TERMINERA PAR UN SPECTACLE TOUS ENSEMBLE AVEC LE GROUPE DES ADOS.

À PARTIR DE 7 ANS



STAGE "MAMMA MIA!"

ADOS

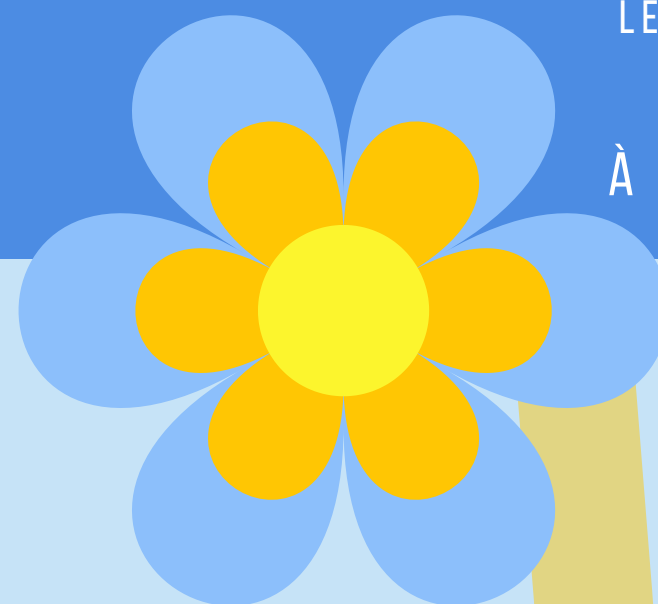
5 DEMI-JOURNÉES / DE 5 À 15

PARTICIPANTS

2 INTERVENANT·ES (CHANT ET DANSE)

TU AS TOUJOURS RÊVÉ DE PARTICIPER À UNE COMÉDIE MUSICALE ? ALORS VIENS PARTICIPER À NOTRE STAGE DE 5 JOURS SUR LES "MAMMA MIA!"! TU AIMES CHANTER, DANSER, ET INTERPRÉTER DES CHANSONS ? VIENS DÉCOUVRIR EN GROUPE CES ACTIVITÉS HAUTES EN COULEURS (ET EN PAILLETES!). LE STAGE SE TERMINERA PAR UN SPECTACLE MIS EN COMMUN AVEC LE GROUPE DES ENFANTS.

À PARTIR DE 13 ANS



STAGE "MAMMA MIA!"

ADULTES

3 WEEK-ENDS DANS L'ANNÉE / DE 5 À 20

PARTICIPANTS

2 INTERVENANT·ES (CHANT ET DANSE)

STAGE DÉCOUVERTE DE LA COMÉDIE MUSICALE POUR 3 WEEK-ENDS INTENSIFS SUR LE RÉPERTOIRE DE "MAMMA MIA!". 2 INTERVENANT·ES SERONT PRÉSENT·ES POUR VOUS INITIER AU CHANT, À LA DANSE ET À L'INTERPRÉTATION SCÉNIQUE. EN PRATIQUE COLLECTIVE, VOUS POURREZ DÉCOUVRIR LES DIFFÉRENTES DISCIPLINES QUI COMPOSENT CETTE COMÉDIE MUSICALE HAUTE EN COULEURS (ET EN PAILLETES!). LE STAGE SE TERMINERA PAR UNE REPRÉSENTATION SCÉNIQUE.

ACTION CULTURELLE

SPECTACLES

Spectacles auprès de publics empêchés

Les spectacles de la compagnie Un Verre de Broadway sont également voués à être joués devant des publics n'ayant pas accès aux équipements culturels. Le format court (1 heure environ) et la création d'une mise en scène nécessitant peu d'espace et de matériel sont des choix artistiques réfléchis qui permettent une meilleure accessibilité aux spectacles.

L'art de la comédie musicale étant pluridisciplinaire, cette pratique est connue comme étant très onéreuse. Pour cela, Un verre de Broadway a déjà proposé par le passé des formules adaptées aux publics étudiants, ainsi qu'aux établissements accueillant des publics seniors.

La compagnie souhaiterait continuer dans cette lignée à développer des dispositifs pour d'autres publics empêchés comme les personnes en situation de handicap, les personnes vivant dans les quartiers politiques de la ville (QPV).

Soirée magie et comédie musicale le 21/05/2022 avec une représentation de "Grease" par la compagnie un Verre de Broadway et la partie magie assurée par le magicien William Arribart. Spectacle caritatif pour l'Association l'Orchidée qui réalise les projets des enfants gravement malades.



Photo d'une représentation de "Grease" par la compagnie Un verre de Broadway à l'espace 44. Cette pièce a pu également être jouée dans l'Ehpad KORIAN situé à GERLAND. La lutte contre l'isolement et plus particulièrement la création de lien social sont des objectifs du collectif. Pour développer ces objectifs, l'association cherche à donner des représentations dans des espaces dédiés aux personnes âgées (Ehpad, café intergénérationnel).



BIOGRAPHIES



Diplômée de l'Ecole de Formation des Artistes de Comédie Musicale de Lyon (2020), Camille Berring explore d'abord la scène lyonnaise en tant que chanteuse de cabaret et se produit pour des collectifs féministes et queer, La Salve et la GLAM Against the Machine, ainsi qu'avec son seule en scène d'opérette. Elle commence la comédie musicale en 2019, dans le rôle d'Alma dans *Tous pour Un, le musical* et continue avec le rôle de Janet dans le *Rocky Horror Picture Show* et de Sam dans *Populaire, le musical* en 2020. En 2022, elle rejoint le Studio Magic Arribart en tant qu'assistante metteuse en scène sur *William Arribart, naufragé de l'Île des Rêves*, pour la production de grands spectacles mêlant comédie musicale et magie.

Elle décide de fonder la compagnie Un Verre de Broadway en février 2021 avec Valentin Davy. Elle a la ferme volonté de faire découvrir et aimer l'art de la comédie musicale à l'américaine en France, en proposant des spectacles accessibles à tous, entièrement traduits et adaptés en français pour permettre au public d'expérimenter un art de niche porté par des artistes pluridisciplinaires, à la fois chanteur·ses, danseur·ses et comédien·nes.

CAMILLE BERRING, METTEUSE EN SCÈNE ET PRÉSIDENTE DE LA COMPAGNIE UN VERRE DE BROADWAY

Après avoir fini sa formation de théâtre aux cours Myriade, Mathieu se dirige vers le chant et la danse ce qui lui permet d'intégrer l'EFACM, l'Ecole de Formation des Artistes de Comédie Musicale. Par la suite, il se rend à la Cie Au/Fait fabrik d'Artiste afin de se perfectionner en danse et d'être pluridisciplinaire. Durant ses formations, il participe à divers projets artistiques hors cursus et formations complémentaires et a l'opportunité de faire partie d'une troupe de théâtre où il fait ses premières expériences en tant que chorégraphe et comédien professionnel. Après un contrat à l'Opéra de Lyon arrêté à cause de la pandémie de Covid, il obtient, en 2020, son EAT (Examen d'Aptitude Technique) en danse contemporaine. Il rejoint ensuite Un Verre de Broadway sur le *Rocky Horror Picture Show* puis sur *Grease* en tant qu'artiste. Il participe à plusieurs clips de la compagnie. Sur *Mamma Mia!*, il est à la création en tant que chorégraphe et co-metteur en scène. En mai 2022, il rejoint l'équipe de William Arribart en tant que danseur-comédien pour la création de son nouveau spectacle magique et musical *William Arribart, Naufragé de l'Île des Rêves*.



MATHIEU GIRARD, METTEUR EN SCÈNE ET CHORÉGRAPHE



Attirée par la forme hybride de la comédie musicale, Sarah obtient une licence d'arts du spectacle à l'université de Lyon. Après des années de pratique amateur en danse, chant et piano, elle se lance dans la comédie musicale en s'inscrivant d'abord à deux stages à l'Ecole de Formation des Artistes de Comédie Musicale puis dans le parcours professionnel. Désireuse de poursuivre ses études dans la recherche, elle finit un master en Création Contemporaine et Industries Culturelles à Limoges en consacrant son mémoire à la place des minorités ethniques dans la comédie musicale *Hamilton : An American Musical*. De retour à Lyon, elle rejoint la compagnie Un Verre de Broadway d'abord comme doublure de Frenchie dans *Grease*. Puis, sollicitée par Camille Berring, elle participe à l'écriture de l'adaptation de *Mamma Mia!* et interprète le rôle de Rosie. Quand elle n'est pas en répétition ou sur scène, elle consacre son temps à l'écriture de fictions fantasy.

SARAH VINCENT, LIBRETTISTE

VOUS AVEZ SÛREMENT VU NOTRE CAST DANS...

DONNA



OCÉANE BERLAND

- **Siddhartha l'opéra rock**, mise en scène Magda Hadnagy. Rôle Yashodhara.
- **Les prénoms en chanson**, direction Landry Musique Animation. Chanteuse interprète.
- **Happy end ?**, Mise en scène Nathalie Lefeure. École des API. Rôles multiples.



- **la Puerta del Paul**, Mise en scène Éric Gorla. Cie des Fous Sans Blanc. Rôle 1 musicien et l'inconnue de la scène (Chant, théâtre, flûte, trombone).
- **Le Misanthrope**, mise en scène Joëlle Sevilla. Acting Studio. Rôle Celimene.
- **Tribute to Marvin Gaye avec Ben l'Oncle Soul**, direction artistique Vincent Stéphan. Partenariat avec le Crous de Grenoble. Tromboniste.



BRUNE GALLETY

VOUS AVEZ SÛREMENT VU NOTRE CAST DANS...

SAM



SIMON DUHIL

- **Impro Interactive Playlist - Le concert improvisé**, mise en scène la Cie La Grimass. Rôle d'improvisateur, chanteur, musicien.
- **Les amants de Vérone (Roméo et Juliette)**, mise en scène Cie Alberica. Rôle de Capulet.
- **Le Fauteuil d'orchestre**, mise en scène Cie La Grimass et Smoking Sofa. Rôle d'improvisateur, chanteur, musicien.

BILL

- **Le monde merveilleux de Dissocia**, mise en scène Romain Bressy. Rôle Le juge & L'ours Polaire.
- **La Pièce**, mise en scène Cie ça va être grand. Rôle Pablo.
- **Un fil à la Patte**, mise en scène Julie Budria. Rôle Général Irrigua.



ALBIN JESELEN

HARRY



JULIEN PHILIPPE

- **Enchanté**, mise en scène Lauriane Frantz. Cie Acte C Scène M. Rôle de Garou.
- **Les Plaidoiries de l'Absurde - Saison 2, Episode 8 - Les temples Jedi**, réalisation Wenceslas Lifschutz. Rôle de Cicéron Cépacarré.
- **Les Ombres de Peter Pan, La Maison d'Elliot**, mise en scène Vladimir Lifschutz et Juliette Paire. Rôle de Jean.

VOUS AVEZ SÛREMENT VU NOTRE CAST DANS...

SOPHIE



MEÜLEN SPITALE

- **Un riche trois pauvre**, mise en scène Loïc Puissant. Cie Autochtone. Rôles les enfants et dans la chanson du suicide.
- **Cabaret dé-chan-té**, mise en scène par Karine Vuillermoz. Cie Plexus. Rôle divers dans des sketches.
- **Reflet(s)**, chorégraphie: Christophe Gellon. Festival Karavel 2020, Cie Voltaïk. Danse et chant.

SKY

- **Kanabæ**, groupe de musique (Rock lyonnais). Batteur.
- **Off, Off, Offenbach**, mise en scène Danièle Magnien. Chorale de L'Essonne. Choriste.



LIAM DOCHERTY

VOUS AVEZ SÛREMENT VU NOTRE CAST DANS...

TANYA



CAMILLE BERRING

- **Lisantta et le secret de la pierre noire**, mise en scène Audrey Gannat, Cie Centre-Scène. Rôle de Calypso.
- **Populaire, le musical**, mise en scène Cie Acte C Scène M. Rôle de Sam.
- **Tous pour un, le musical**, mise en scène Marion Burgos, Flamingos Production. Rôle d'Alma.

ROSIE

- **Spectacle de Chants traditionnels**, direction Dominique Larue. Choeur de la Maison de la Jeunesse et de la Culture de Montchat. Choriste.
- **Masterclass** et restitution avec Michaël Jones. Chanteuse solo.
- **Vernon Subutex**, adaptation et mise en scène de la promotion de licence d'arts du spectacle 2018 de l'Université Lyon 2. Comédienne et écriture de l'adaptation.



SARAH VINCENT



CRÉATION 2022

Produit par la compagnie Un verre de Broadway

Représentations Dès l'été 2022

Durée 1 heure

Tous publics

CONDITIONS TECHNIQUES

Plateau 3m x 4m (minimum)

CONTACT PRODUCTION

Camille Berring

Présidente de la compagnie

Unverredebroadway@gmail.com

06 81 69 07 58



UN VERRE DE *Broadway*

Cie de comédie musicale lyonnaise
Direction Camille Berring

44 rue de la Grange,
69009 LYON 9EME



youtube.com/c/UnVerredeBroadway



linktr.ee/unverredebroadway



facebook.com/unverredebroadway/



instagram.com/unverredebroadway_musical/



tiktok.com/@unverredebroadway/